

MINISTERUL EDUCAȚIEI ȘI CERCETĂRII

LEBRIS

We know
books

Educație muzicală

Clasa a VIII-a

Mariana Magdalena Comăniță
Magda Nicoleta Bădău
Mirela Matei

art

Klett

	Nr. pag	Lecții
	8	Recapitularea noțiunilor învățate în clasa a VII-a
UNITATEA 1 Cânt vocal și instrumental	10	L1: Cânt vocal
	12	L2: Elemente de tehnică instrumentală
	14	L3: Gesturi dirijorale
	16	Recapitulare. Evaluare
UNITATEA 2 Scări muzicale modale și tonale	18	L1: Moduri diatonice de 6 și 7 sunete
	20	L2: Tonalități majore cu 2 alterații constitutive
	22	L3: Tonalități minore cu 2 alterații constitutive
	24	Recapitulare. Evaluare
UNITATEA 3 Elemente ritmice și procedee componistice	26	L1: Măsuri compuse eterogene (mixte)
	28	L2: Procedee variaționale ritmice și/sau melodice
	32	L3: Conceperea unor aranjamente/acompaniamente ritmice/melodice pentru anumite cântece/audiții muzicale
	34	Recapitulare. Evaluare
	35	Recapitulare pentru unitățile 1 – 3
	36	Evaluare sumativă
UNITATEA 4 Elemente de folclor	38	L1: Dansuri din diverse zone geografice
	42	L2: Tradiții și obiceiuri
	48	Recapitulare. Evaluare
UNITATEA 5 Elemente de structură muzicală	50	L1: Elemente de structură formală (forma de rondo)
	52	L2: Elemente de structură în genul concertului
	54	L3: Elemente de structură în genul simfoniei
	56	L4: Elemente de structură în genul operei
	56	A. Structura genului de operă
	57	B. Uvertura
	59	C. Aria și recitativul
	62	D. Duetul și momentele de ansamblu
64	Recapitulare. Evaluare	
UNITATEA 6 Aspecte ale muzicii în societatea de astăzi	66	L1: Evoluția muzicii în context socio-politic
	68	L2: Muzica jazz și country
	71	L3: Muzica pop și rock
	75	L4: Prelucrări moderne ale unor teme din muzica cultă
	78	Recapitulare. Evaluare
	79	Recapitulare finală
	80	Evaluare finală



U1

Cânt vocal
și instrumental

Lecția 1	10	Cânt vocal
Lecția 2	12	Elemente de tehnică instrumentală
Lecția 3	14	Gesturi dirijorale
Recapitulare	16	
Evaluare	16	

Cânt vocal



Recapitulez

Vocea, unicul „instrument muzical“ pe care îl purtăm cu noi pe tot parcursul vieții, este rezultatul proceselor pe care **aparaturile vocale** le derulează. **Aparaturile vocale** este compus din **fosele nazale** prin care aerul este inspirat și condus spre faringele nazal, faringele gutural, laringele, apoi spre trahee și în final ajunge în **plămâni**. De acolo, **coloana de aer** este împinsă cu ajutorul **mușchilor intercostali** și ai **diafragmei** dinspre **cutia toracică** către **gură**, de unde este eliminat.

Cavitățile moi (obrajii, limba și cerul gurii), precum și cele osoase (dinții) ale feței și frunții acționează precum o cutie de rezonanță.



Descoperă



Odată cu evoluția genurilor vocale, profesorii de canto au clasificat și apoi dezvoltat tehnici vocale care ne permit utilizarea mai multor tipuri de emisii:

- Vocea de cap:** Specifică vocilor înalte, este utilizată adesea în cantoul coral și cel clasic (**belcanto**). Cu ajutorul **impostăției** (maniera în care plasăm sunetul), sunetele sunt direcționate către sinusuri și **zonele rezonatoare** ale cutiei craniene: zona maxilarului superior, zona piramidei nazale și zona frunții. Acestea au rolul de a amplifica sunetul, astfel încât artiștii lirici (canto clasic) nu au nevoie de amplificare artificială (microfon), reușind să se evidențieze sonor peste planul orchestrei.
Pentru vocile masculine medii și grave, vocea de cap se utilizează în tehnica **falsetto**.
- Vocea de piept** – vocea rezonază în cutia toracică, așadar vei simți vibrația sunetelor în zona pieptului. Este specifică vocilor grave și genurilor aparținând muzicii ușoare, atât din zona pop, cât și din cea rock. Acest tip de emisie creează un efect de voce puternică.
- Emisia mixtă (belt voice):** Este o tehnică mixtă deoarece interpretul folosește atât emisia vocii de piept, cât și a vocii de cap în proporții egale, în funcție de piesa muzicală abordată. Vocea este foarte puternică și poate părea stridentă, însă are la bază o impostăție foarte bine controlată.
- Vocea aerată (whistle voice)**, specifică registrului foarte înalt pentru vocile feminine și masculine (înalte), este acea impostăție în care vocea pare fluierată, asemenea unui canar. Necesită o foarte bună susținere cu ajutorul diafragmei și utilizează o cantitate mare de aer. La polul opus se află **vocal fry**, o tehnică specifică celui mai grav registru al vocii umane. Sonor, acest tip de emisie impresionează prin timbrul foarte răgușit, care zbârânie. Asta datorită cantității foarte mici de aer care acționează asupra laringelui și a corzilor vocale.



Retin

Pentru o bună emisie vocală, sunt necesare o poziție adecvată a corpului și o bună stăpânire a mușchiului diafragmal responsabil cu respirația, susținerea aerului, a intonației și a frazării.

Tipurile de emisii ale vocii: de cap, de piept, intermediară (**belt**), aerată (**whistle**) și **fry** sunt specifice anumitor tipuri de voci/ambitusuri, însă tehnica de a emite sunetul pe una sau mai multe dintre ele este accesibilă oricui. Rezultatele vor fi diferite în funcție de registrul vocii fiecăruia.



Aplic

- Intonează pe o singură respirație următoarea vocaliză, încercând să direcționezi sunetul spre zona piramidei nazale și a frunții. Vocaliza este utilă în dezvoltarea abilității



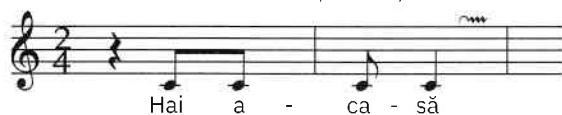
ȘTIAI CĂ...

- Timbrul vocii noastre este determinat de specificul corzilor vocale, asemenea instrumentelor cu coarde (ciupite sau/și cu arcuș). În hertzi, sunetele produse de vocea umană diferă de la aproximativ 125 Hz (bărbați) la 210 Hz (femei) și aproape dublu (300 Hz) pentru vocile copiilor (bebeluși < prepubertate).
- Avem două seturi de corzi vocale. Deasupra corzilor vocale **adevărate**, se situează cele **false**. Puternic lubrificate de mucoasa care le acoperă, corzile false hidratează toate straturile existente. Răgușeala se produce atunci când corzile false sunt uscate.
Ai grijă de vocea ta! Bea lichide la temperatura camerei, odihnește-te, nu țipa și evită să vorbești în șoaptă. Vocea ne trădează emoțiile, însă dacă învățăm să deținem controlul asupra vocii, emoțiile ne vor ajuta să dăm glas celor mai frumoase trăiri.

de control asupra aerului, pentru un sunet susținut, dar relaxat. Imaginează-ți că suflă într-un balon și trebuie să imiți sunetul produs de un motor pornit.



- 2 Intonează vocaliza următoare pentru a dezvolta vibratoul pe vocea de piept și pentru a-ți deschide vocalele. Ajută-te de diafragmă pentru a folosi coloana de aer cât mai eficient. Încearcă pe ultima notă/silabă să te relaxezi și să lași sunetul să vibreze natural.



- 3 Intonează pe o singură respirație următoarea vocaliză, încercând să direcționezi sunetul spre zona pieptului pentru registrul mediu, schimbând apoi zona de rezonanță spre piramida nazală – frunte, când ajungi în registrul înalt.



Activități de grup

- Înregistrați-vă interpretând cântecul *Tu mă înalți/You Raise Me Up*, utilizând exclusiv, pe rând, vocea de piept și apoi vocea de cap. Analizați înregistrările la ora de muzică și descoperiți care dintre emisii sună mai natural și pe care dintre cele două o puteți aborda mai lejer.
- Profesorul împarte clasa în patru grupe, fiecare grup primind fișe pentru a analiza tipurile de emisii din cântecele care se vor audia la clasă: Christina Aguilera, *The Voice Within*, Iron Maiden, *Run to the Hills*, Depeche Mode, *Walking In My Shoes* și Queen, *Somebody to Love*. La final, faceți schimb de fișe și discutați-le.

Tu mă înalți (You Raise Me Up)

Rolf Lovland

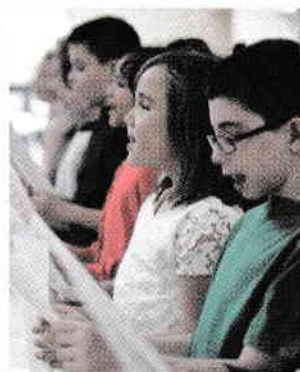
Când sunt că - zut și su - fle - tul îmi plân - ge, când simt ne -
caz și i - ni - ma mi - e grea, Sunt li - niș - tit... și - aș - tept în în - tu - ne - ric pân - ai să
vii cu mi - ne de vei sta. Tu mă î - nalți să pot să urc și mun - ții Tu mă î -
nalți să trec și prin fur - tuni... Sunt pu - ter - nic când mă ții pe
u - meri, tu mă î - nalți mai mult de - cât eu sunt.

PORTOFOLIU

Ascultă duetul Nathalie Stutzmann (contra alto) & Philippe Jaroussky (contratenor) – *Son nata a lagrimar* (Cornelia și Sesto din opera *Giulio Cesare* de Georg Friedrich Händel) și caută mai multe informații despre emisia vocală specifică **barocului muzical**.

ȘTIAI CĂ...

Poziția adecvată a corpului este esențială în procesul cântului vocal. Respirația realizată corect, formarea sunetelor, rezonanța naturală și articularea (dicția) nu se pot realiza fără o postură în care mușchii sunt relaxați, centrul de greutate al corpului este plasat egal pe ambele picioare, astfel încât stând în poziție verticală cu spatele drept, privirea înainte și umerii trași lejer în spate, să permitem zonei pieptului (numită *cutie toracică*) să reacționeze natural în contact cu aerul inspirat pe nas și expirat pe gură.



AUDIȚIE

Ascultă cântecul *You Raise Me Up* în interpretarea lui Josh Gorban, apoi cântă respectând etapele de învățare ale unui cântec. Cântecul se va împărți pe strofe soliștilor, în funcție de ambitusul fiecăruia, refrenul fiind interpretat de toată clasa.

Urmărește cu atenție pasajele melodice unde emisia vocală se va schimba din vocea de piept în vocea de cap.

Elemente de tehnică instrumentală

ȘTIAI CĂ...

- Una dintre personalitățile istorice atrase de flautul drept este regele Henric al VIII-lea al Angliei (1491 – 1547). Compozițiile sale sunt dedicate celebrării logodnei cu Anne Boleyn, viitoarea soție și regină.
- Arnold Dolmetsch (1858 – 1940) reconstruiește flautul drept, în 1919, după modelul existent în secolul al XVIII-lea și îl denumește *recorder*.



Fabricarea unui flaut din fildeș



Flaut drept bas, tenor, alto și sopran

Elemente de tehnică instrumentală: emisie și controlul respirației, acuratețea intonației, diferențieri timbrale și dinamice, precizie ritmică



Observ



Recapitulez



În muzica ușoară, pentru ciupirea coardelor se folosește un dispozitiv plat de mici dimensiuni din plastic, numit **plectru** sau **pană**.

Pentru a marca tempoul și ritmul în interpretare, putem utiliza o tamburină pe care o lovim ușor, pentru a reda fie un sunet discret, fie unul mai puternic, în funcție de atmosfera pe care dorim să o creăm.



Descopăr



Cel mai vechi instrument de suflat, **flautul drept (blockflöteul)**, datând din neolitic, este fabricat din fildeș. Deja foarte răspândit în Europa secolului al XVI-lea, flautul drept renascentist este fabricat din lemn, orificiile sale permițând, prin acoperirea totală sau parțială, emitearea unor sunete plăcute, calde.

În secolul al XVII-lea, evoluția instrumentelor baroce include și flautul drept. Corpul acestuia crește, păstrând forma alungită, însă orificiile sunt mai mici și mai dese, sunetul său devenind astfel mai luminos și intrând în competiție directă cu vocea umană. Considerat strămoșul flautului tradițional, flautul drept se întâlnește astăzi în varianta soprano, alto, tenor și bas.

Instrumentul este compus din mai multe piese: **capul** (compus din muștiuc/ambușură, canal de aer, cant și labium) și **tub** (șapte orificii pe față și unul pe spate). Sunetul este produs prin suflarea unei coloane de aer în corpul instrumentului prin muștiuc. Aerul intrat astfel în corpul instrumentului produce vibrații pe care urechea le percepe drept sunete. Acoperind orificiile, coloana de aer este secționată asemenea unei corzi și produce sunete de înălțimi diferite.

Degetele mari sunt plasate pe fața anterioară, cu degetul mâinii stângi acoperind orificiul, în timp ce degetul mâinii drepte stă relaxat la baza instrumentului.



Retin

De formă tubulară și fabricat inițial din fildeș, flautul drept este unul dintre cele mai vechi instrumente de suflat atestate istoric.

În perioada renescentistă primește denumirea de *blockflöte*, iar materialul lemnos din care este fabricat începând cu secolul al XVI-lea îi oferă un timbru nou, mai cald.

Considerat un strămoș al flautului modern, flautul drept utilizează coloana de aer în formarea sunetelor, păstrând până în zilele noastre aceeași tehnică: acționarea orificiilor prin acoperirea lor totală sau parțială cu degetele.



Aplic



1 Cântă scara cromatică, urmărind cu atenție pozițiile degetelor în formarea sunetelor. (Punctul mic din partea superioară reprezintă orificiul de pe fața anterioară a instrumentului. Pentru a cânta notele la octava superioară, diafragma trebuie să fie încordată și sunetele proiectate asemenea vocii de cap.)

Do	Do#	Reb	Re	Re#	Mib	Mi	Fa	Fa#	Solb	Sol	Sol#	Lab	La
C	C#	Db	D	D#	Eb	E	F	F#	Gb	G	G#	Ab	A
•	•	•	•	•	•	•	•	•	•	•	•	•	•
•	•	•	•	•	•	•	•	•	•	•	•	•	•
•	•	•	•	•	•	•	•	•	•	•	•	•	•
•	•	•	•	•	•	•	•	•	•	•	•	•	•
•	•	•	•	•	•	•	•	•	•	•	•	•	•
•	•	•	•	•	•	•	•	•	•	•	•	•	•
•	•	•	•	•	•	•	•	•	•	•	•	•	•

2 Interpretează *Greensleeves*, creație muzicală anonimă, din repertoriul muzicii renescentiste engleze, atribuită lui Henric al VIII-lea.

După ce ți-ai însușit partitura, poți ruga un coleg/o colegă să te acompanieze cu tamburina și chitara.

Greensleeves

Gm F Gm D Gm
F Gm D Gm Bb Am Dm Gm
Dm Bb Am Dm Gm D Gm

ȘTIAI CĂ...

- În a doua jumătate a secolului al XVIII-lea, flautul vertical trece printr-o etapă de transformări. Compozitorii îi dedică un număr mare de lucrări, astfel interesul pentru sonoritatea acestui instrument crește. Odată cu ea și ambitusul. Formei inițiale i se va adăuga încă o secțiune pentru a emite sunete cromatice (cu alterații).
- Din utilitatea de a avea o poziție firească în timpul cântării, flautul drept devine orizontal, lemnul este înlocuit de un aliaj de metale (cu un conținut ridicat de argint pentru sunete pline/în forță), iar orificiile sunt acoperite cu clape capitonate cu catifea, pentru o mai bună menținere a aerului în instrument în timpul cântării.



Componentele unui flaut

AUDIȚII

- 1 Phoenix, *Mugur de fluier și Strunga*
- 2 Dan Andrei Aldea, *Om bun*
- 3 Patrick Denecker, Guy Penson, *Scarborough Fair* (Simon & Garfunkel)

PORTOFOLIU

Caută informații despre rolul flautului drept în muzica folk, în muzica renescentistă și în cea barocă. Compară perioadele într-un tabel (exemplu: asemănări/deosebiri).

Gesturi dirijorale

„Dirijorul unei orchestre nu scoate niciun sunet. Puterea sa vine din a-i determina pe ceilalți să fie puternici.“

Benjamin Zander, dirijor britanic (n. 1939), director muzical al Orchestrei Filarmonice din Boston.

ȘTIAI CĂ...

- Herbert von Karajan (1908 – 1989) a fost primul dirijor implicat activ în construirea uneia dintre cele mai moderne săli de concert, concepută pe principiile acustice existente în Antichitate?
- Filarmonica din Berlin, Karajani Circus, supranumită astfel după forma ei care amintea de cortul unui circ, este construită între 1960 – 1963, într-un Berlin divizat după înfrângerea suferită de Germania în finalul celui de-al Doilea Război Mondial, în 1945. La un an de la începerea construcției filarmonicii, zidul Berlinului avea să fie ridicat, schimbând astfel destinele a milioane de familii timp de aproape trei decenii, până la căderea sa în anul 1989.



Filarmonica din Berlin

Tactarea măsurii, pregătirea intrărilor, urmărirea intrărilor succesive, închideri, diferențe dinamice și agogice



Observ



Recapitulez

Dirijorul captează atenția ansamblului și pregătește atacul (intrarea) printr-un **avânt** gestual (palmele sunt deschise într-un gest de invitație) și prezentând intenția cu ajutorul mimicii. Utilizând tactul dirijoral, acesta reconstruiește sonor arhitectura muzicală.



Descopăr



Gesturile dirijorale sunt executate cu ajutorul unui **baton** (bagheta dirijorală), în cazul dirijorului de orchestră sau doar cu mâinile, în cazul dirijorului de cor. Mâinile desenează în aer măsura cu ajutorul tactului dirijoral, înălțându-se pentru a solicita un **crescendo** orchestrei sau coborând pentru a semnaliza un **decrescendo**.



Gest dirijoral pentru crescendo



Gest dirijoral pentru decrescendo



Gest dirijoral de închidere

Pentru a marca intrările, dirijorul va face un gest de invitație cu mâna întinsă și palma deschisă în plan vertical, în timp ce închiderile se execută prin strângerea mâinii în pumn, sau doar a degetelor, efectuând mișcări spre interior (pentru finalurile de frază) sau spre exterior (pentru finalul lucrării muzicale).

Dirijorul stă în fața orchestrei pe un podium, păstrând în permanență contactul vizual cu instrumentul său colectiv: ansamblul orchestral. În perioada barocului muzical, cel delegat să conducă orchestra era fie **concert maestrul** (violonistul de la primul pupitru), fie chiar **solistul**.

Ansambluri muzicale contemporane precum Les Dissonances, Orchestre de Chambre de Lausanne, dar și Accademia Bizantina, Europa Galante, Hesperion XXI & Jordi Savall sau